

UA888/UA111

**Sistema de conexión en red para micrófonos inalámbricos UHF
con interfase de software Shure Wireless Workbench™**

DECLARATION OF CONFORMITY

We of

Shure Brothers Incorporated
222 Hartrey Ave
Evanston, IL 60202-3696, U.S.A.
847-866-2200

declare under our sole responsibility that the following product

Model: **UA888**

Name: **Network Interfacing System**

was tested and found to comply with Part 15 of the FCC rules.

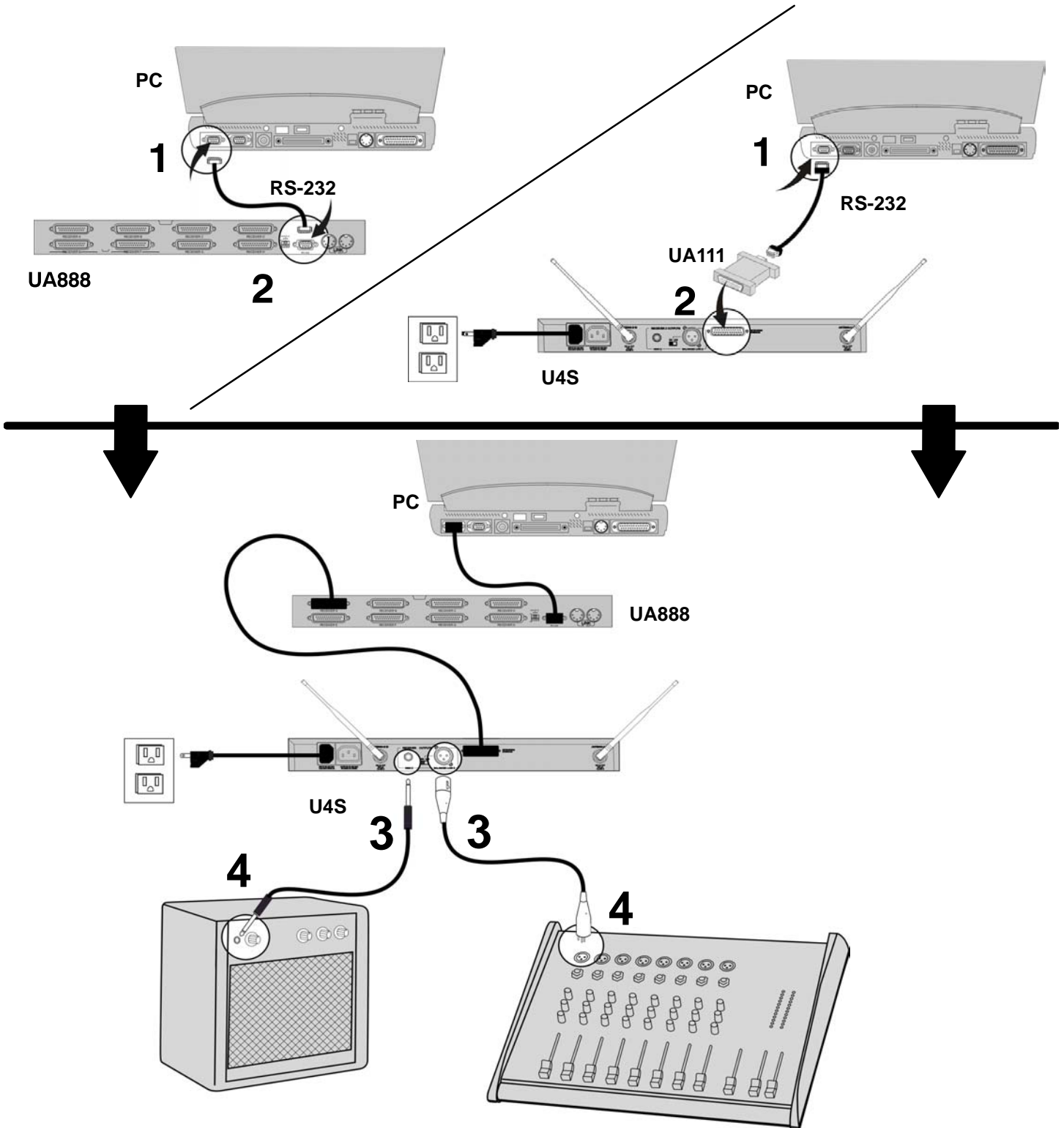
Operation is subject to the following two conditions: (1) this device may not cause harmful interference, and (2) this device must accept any interference received, including interference that may cause undesired operation.

Shure Brothers Inc., Manufacturer:

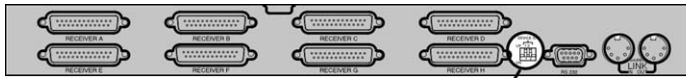
Signed:  Date: FEB. 11, 2003

Name, Title: Craig Kozokar, EMC Project Engineer, Corporate Quality, Shure Inc.

UA888/UA111 CONNECTIONS
CONEXIONES UA888/UA111
UA888/UA111-ANSCHLUSSE
CONEXIONES DE LA UA888/UA111
COLLEGAMENTI DEL UA888/UA111

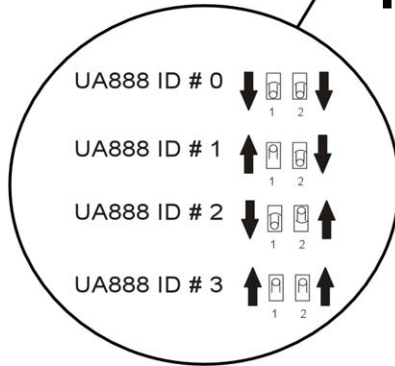


LINKING MULTIPLE UA888 INTERFACE MODULES
JUMELAGE DE PLUSIEURS MODULES D'INTERFACE UA888
ZUSAMMENSCHALTUNG MEHRERER UA888-INTERFACEMODULE
ENLACE DE VARIOS MODULOS DE INTERFASE UA888
COLLEGAMENTO DI SVARIATI MODULI

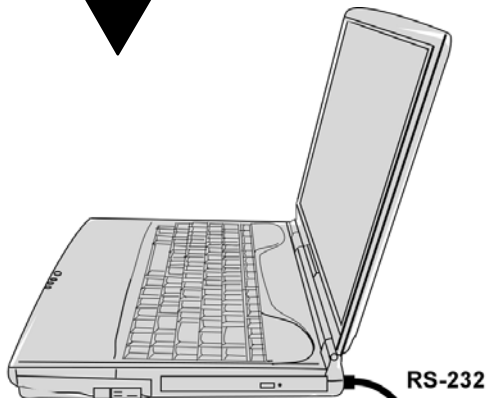
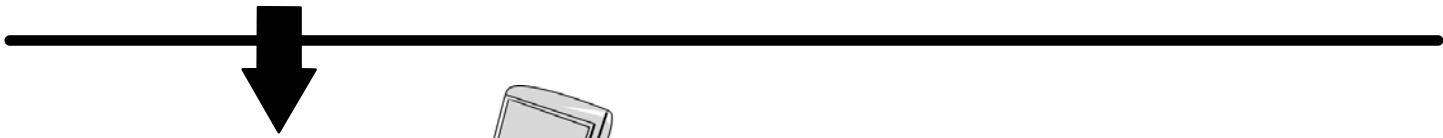


UA888

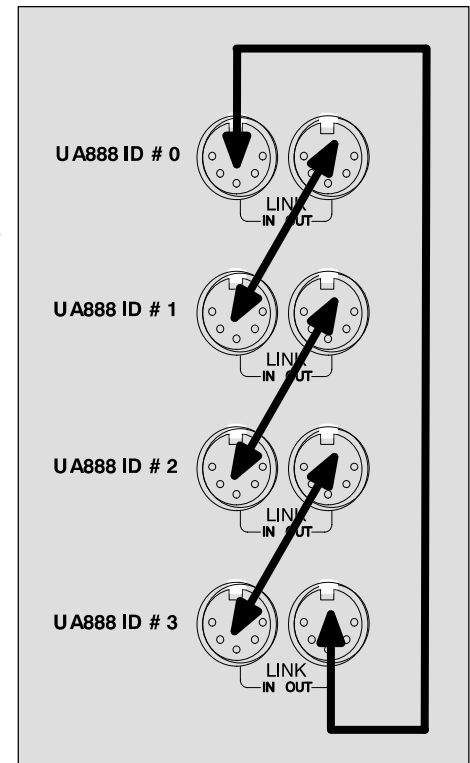
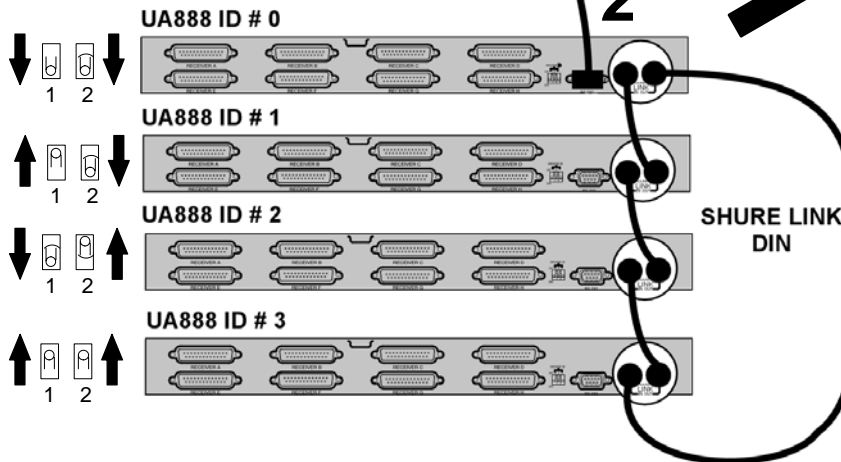
1



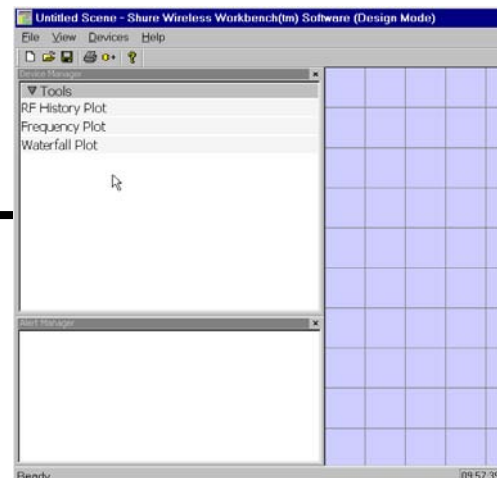
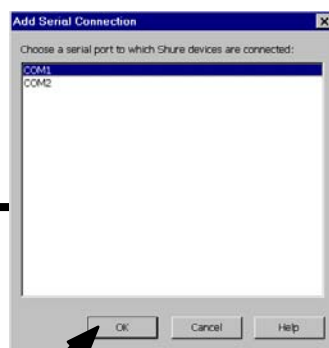
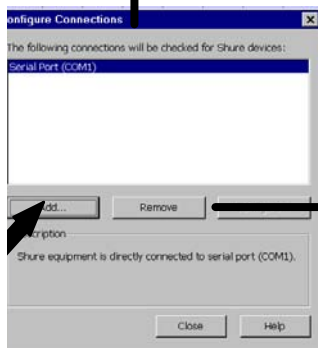
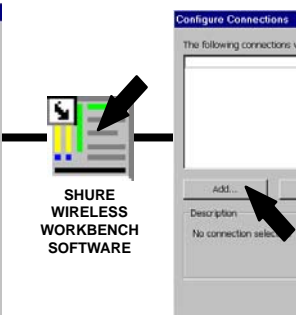
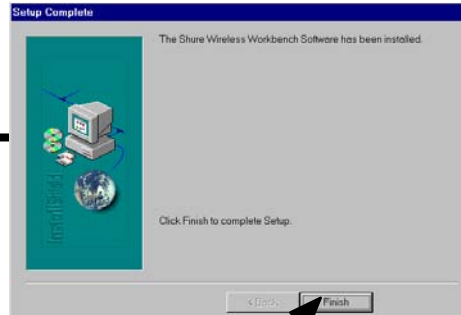
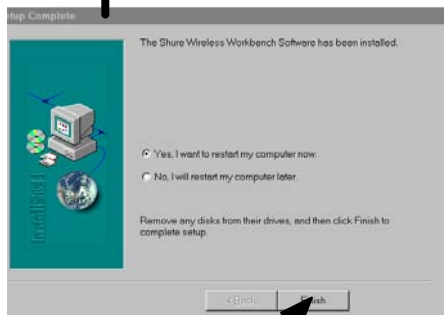
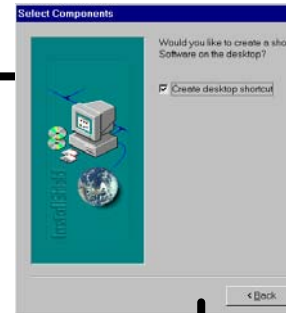
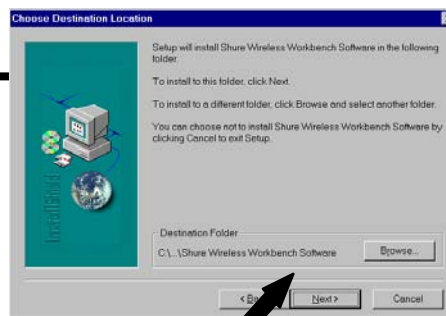
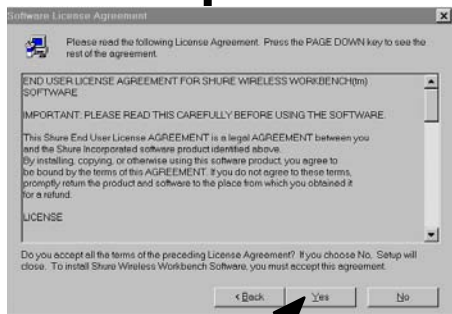
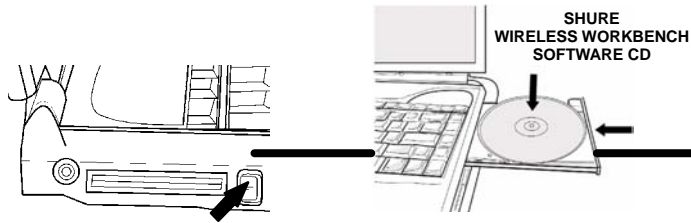
IMPORTANT
WICHTIG
IMPORTANTE



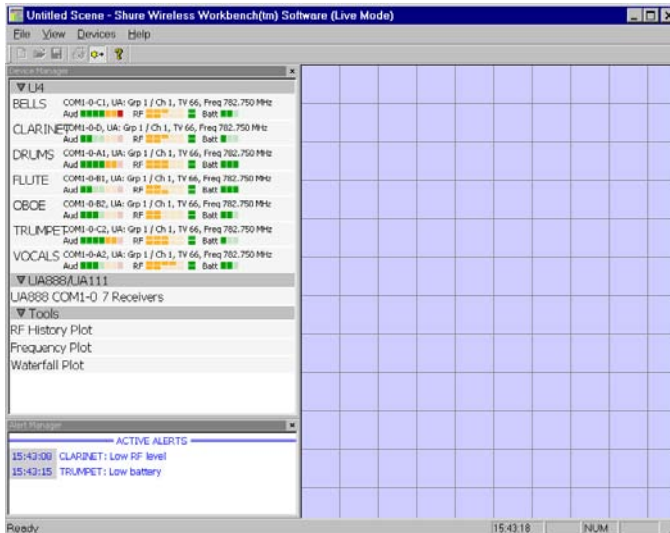
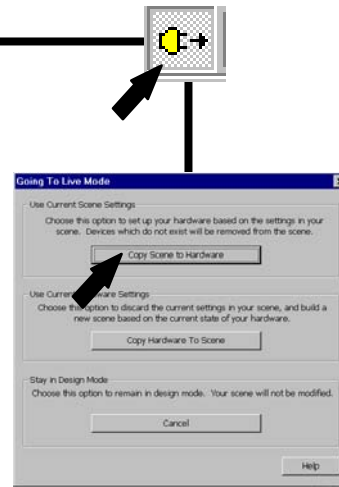
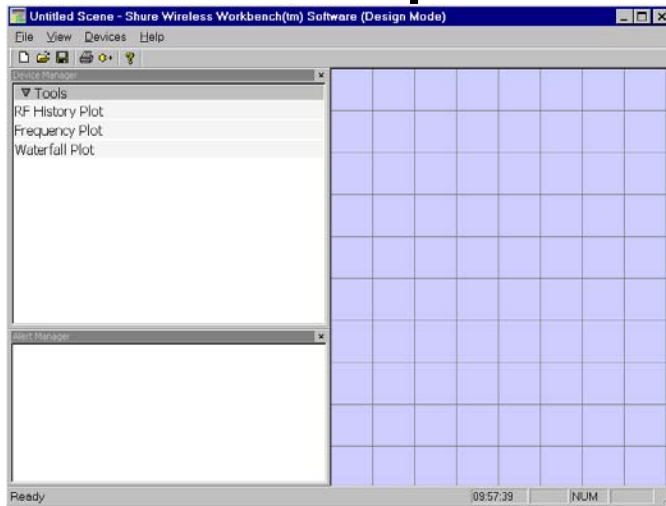
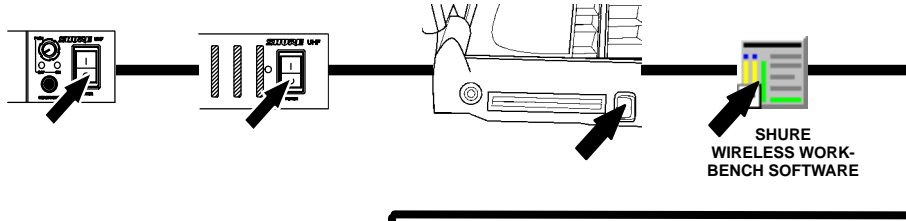
2



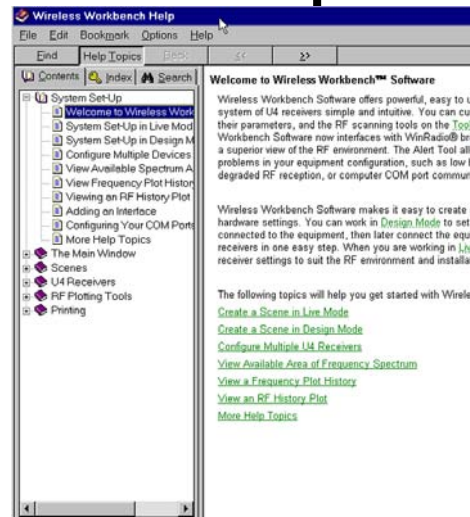
SOFTWARE INSTALLATION INSTALLATION DU LOGICIEL INSTALLATION DER SOFTWARE INSTALACION DEL SOFTWARE INSTALLAZIONE DEL SOFTWARE



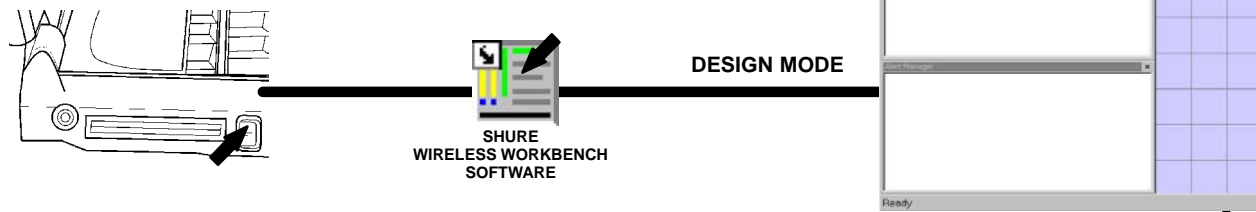
**LIVE MODE OPERATION
 OPERATION EN MODE DYNAMIQUE (LIVE)
 BEDIENUNG, LIVE-MODUS
 OPERACIÓN EN MODO EN VIVO (LIVE)
 OPERAZIONE IN MODALITO DI REGOLAZIONE TEMPO REALE (LIVE)**



**HELP
 ASSISTENZA
 HILFE
 ASISTENTE
 ASSISTENZA**



**DESIGN MODE OPERATION
OPERATION EN MODE CREATION (DESIGN)
BEDIENUNG, DESIGN-MODUS
OPERACIÓN EN MODO DISEÑO
OPERAZIONE IN MODALITÀ DI PROGETTAZIONE (DESIGN)**



P4800
 ✓ Shure Wireless Workbench Software
 Live Mode Ctrl+L
 Configure Connections...
 Add new UA808/UA111...
 Configure Multiple U4 Receivers...
 Sort U4 Receiver Summaries by...

UA888/UA111 Properties

General
 Connection: Serial Port (COM1)
 Type: UA888
 Device ID: 0

Receiver Information

Receiver	Type	Frequency Band
Receiver A	None Single Dual	UA
Receiver B	None Single Dual	UA
Receiver C	None Single Dual	UA
Receiver D	None Single Dual	UA
Receiver E	None Single Dual	UA
Receiver F	None Single Dual	UA
Receiver G	None Single Dual	UA
Receiver H	None Single Dual	UA

OK Cancel Apply Help

Untitled Scene - Shure Wireless Workbench(tm) Software (Design Mode)

Tools
 RF History Plot
 Frequency Plot
 Waterfall Plot

Device Manager

Device	COM	U4	Grp	Ch	TV	Freq	RF	Aud	Batt
O-A1	COM1-0-A1	UA	Grp 1	Ch 1	TV 66	Freq 782.750 MHz	RF	Batt	
O-A2	COM1-0-A2	UA	Grp 1	Ch 1	TV 66	Freq 782.750 MHz	RF	Batt	
O-B1	COM1-0-B1	UA	Grp 1	Ch 1	TV 66	Freq 782.750 MHz	RF	Batt	
O-B2	COM1-0-B2	UA	Grp 1	Ch 1	TV 66	Freq 782.750 MHz	RF	Batt	
O-C1	COM1-0-C1	UA	Grp 1	Ch 1	TV 66	Freq 782.750 MHz	RF	Batt	
O-C2	COM1-0-C2	UA	Grp 1	Ch 1	TV 66	Freq 782.750 MHz	RF	Batt	
O-D	COM1-0-D	UA	Grp 1	Ch 1	TV 66	Freq 782.750 MHz	RF	Batt	

UA888/UA111
 UA888 COM1-0 7 Receivers

Tools
 RF History Plot
 Frequency Plot
 Waterfall Plot

Untitled Scene - Shure Wireless Workbench(tm) Software (Design Mode)

Tools
 RF History Plot
 Frequency Plot
 Waterfall Plot

Device Manager

Ready 09:57:39 NUM

Going To Live Mode

Use Current Scene Settings
 Choose this option to set up your hardware based on the settings in your scene. Devices which do not exist will be removed from the scene.
 Copy Scene to Hardware

Use Current Hardware Settings
 Choose this option to discard the current settings in your scene, and build a new scene based on the current state of your hardware.
 Copy Hardware To Scene

Stay in Design Mode
 Choose this option to remain in design mode. Your scene will not be modified.
 Cancel

Help

Untitled Scene - Shure Wireless Workbench(tm) Software (Live Mode)

Tools
 RF History Plot
 Frequency Plot
 Waterfall Plot

Device Manager

ACTIVE ALERTS

15:43:00 CLARINET: Low RF level
 15:43:15 TRUMPET: Low Battery

Ready 15:43:18 NUM

Wireless Workbench Help

Welcome to Wireless Workbench™ Software

Wireless Workbench Software offers a powerful system of UA receivers simple and intuitive: their parameters, and the RF scanning tools Workbench Software new interfaces with Wi a superior view of the RF environment. The A problems in your equipment configuration, a degraded RF reception, or computer COM p

Wireless Workbench Software makes it easy hardware settings. You can work in Design I connected to the equipment, then later com receivers in one easy step. When you are w receiver settings to suit the RF environment

The following topics will help you get started

- Create a Scene in Live Mode
- Create a Scene in Design Mode
- Configure Multiple UA Receivers
- View Available Area of Frequency Spectrum
- View a Frequency Plot History
- View an RF History Plot
- More Help Topics

DESCRIPCION DEL SISTEMA

El sistema de conexión en red UA888/UA111 de Shure le permite usar una computadora para monitorear y controlar hasta 64 receptores UHF para sistemas inalámbricos de Shure. El sistema ha sido diseñado para uso en aplicaciones de sistemas de sonido instalados, incluyendo teatros, casas de adoración grandes, sistemas de sonido móviles, y sistemas de audio/video para alquilar.

Componentes del sistema

- Un módulo de interfase UA888 o UA111
- Software de Shure Wireless Workbench™
- Cables de conexión
- Una PC compatible con IBM (no incluida)
- Receptores UHF Shure modelo U4S o U4D. (Los receptores Shure U4 se proveen por separado.)

Características del sistema

- Funciones de monitoreo y control* de hasta 64 receptores (UA888)
- Monitoreo de nivel de RF
- Monitoreo de señal de diversidad
- Monitoreo de nivel de audio
- Monitoreo de nivel de baterías de emisor
- Monitoreo y control de designación y rotulación
- Monitoreo y control de frecuencias
- Monitoreo y control de grupo de frecuencias/canal (canales de TV en modelos para EE.UU.)
- Monitoreo y control de silenciamiento
- Bloqueo/desbloqueo de receptor
- Función de graficador de “Prueba práctica” que mide la intensidad de la señal RF e identifica puntos “muertos” en la zona de ejecución
- Explorador de frecuencias que identifica la actividad RF en el local
- Conexión en serie tipo RS–232
- Interfase Shure Link™ a cualquier dispositivo DSP de Shure (UA888)
- Capacidad de crear y guardar archivos de escena

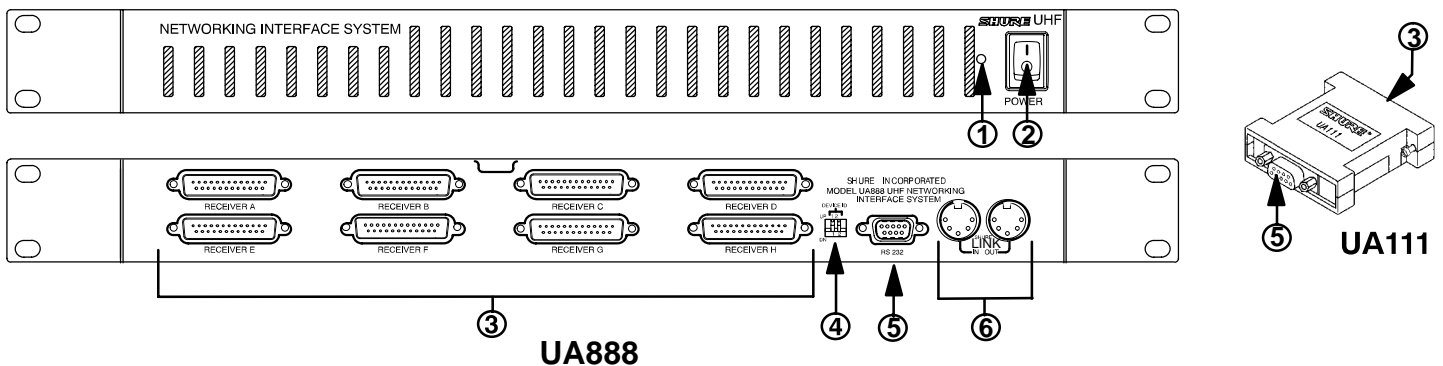
*NOTA: La función de “Monitor” permite visualizar varios parámetros del sistema inalámbrico y observar los niveles de las señales de RF y de audio, en tiempo real, en la pantalla de la computadora. La función “Control” permite cambiar los parámetros de funcionamiento del receptor desde la computadora.

Notificación de marcas comerciales: Shure® es marca registrada de Shure Incorporated. Shure Link™ y Shure Wireless Workbench™ son marcas registradas de Shure Incorporated. IBM® es marca registrada de International Business Machines Corporation. Microsoft® es marca registrada de Microsoft Corporation.

Requisitos mínimos de la computadora

- Computadora 300 MHz, compatible con IBM;
- 20 MB de espacio libre en el disco duro
- Sistema operativo Windows 98, Windows 2000, o Windows XP
- Un puerto serial COM RS–232 disponible
- 32 MB de RAM
- Un cable tipo RS–232

Conectores y controles de módulo de interfase



1. **LED de encendido.** Este LED se ilumina en color verde cuando el módulo de interfase UA888 está encendido.
2. **Interruptor de alimentación.** Enciende y apaga el módulo de interfase UA888.
3. **Conectores de 25 clavijas.** Permiten conectar hasta ocho receptores Shure U4S (sencillos) o U4D (dobles).
4. **Interruptores DIP de identificación de dispositivos Shure Link.** Estos interruptores DIP se usan para designar el número de identificación de cada dispositivo conectado al sistema Shure Link. Cuando se enlazan varios módulos UA888 entre sí, cada uno de ellos recibe un número de identificación de dispositivo enlazado (0, 1, 2 ó 3). Cada módulo de interfase UA888 se despacha de la fábrica con el número de identificación fijado en 0 (ambos interruptores hacia abajo).
5. **Conector de 9 clavijas tipo RS–232.** Conecta el módulo de interfase UA888/UA111 a una PC compatible con IBM.
6. **Conectores Shure Link.** Permiten enlazar hasta cuatro módulos de interfase UA888.

LOCALIZACION DE AVERIAS

Mensaje de error	Explicación/Solución
No hardware detected. (No existe conexión física al dispositivo.)	Asegúrese que el UA888 esté encendido. Asegúrese que el receptor U4 esté encendido. Asegúrese que todos los cables estén debidamente conectados. Busque roturas o conexiones intermitentes en los cables. Compruebe el puerto COM que se seleccionó en el programa .
Failed to program. (Imposible abrir la programa.)	Asegúrese que el UA888 esté encendido. Asegúrese que el receptor U4 esté encendido.
COM [x] not receiving data. (El puerto COM no recibiendo información.)	Se ha seleccionado un puerto COM incorrecto en el programa. Abra el menú [Devices>Configure Connections]; seleccione [COM Port] y haga clic en el valor adecuado. Busque roturas o conexiones intermitentes en los cables.

UA888 ESPECIFICACIONES

Voltaje de funcionamiento

+5 VCC suministrados por un receptor U4 Shure.

Alimentación

45 mA

Gama de temperatura

Funcionamiento: -7° a 49°C

Almacenamiento: -29° a 74°C

Dimensiones

44 mm (alt.) x 482 mm (an.) x 295 mm (prof.)

Peso neto

930 g

Accesorios suministrados

	No. de pieza
Cable DB 25	95A8745
Cable DIN de 5 clavijas para Shure Link	95A8676
CD ROM	95-9005

Certificaciones

Clasificado según la Parte 15 del reglamento de la FCC (Comisión Federal de Comunicaciones de los EE.UU.) como dispositivo digital de categoría B.

Este aparato digital de categoría B cumple la norma canadiense ICES-003.

Cumple la directiva europea 89/336/EEC en materia de EMC, califica para llevar las marcas CE. Cumple los requisitos en materia de EMC establecidos para dispositivos auxiliares según la norma EN 301 489, partes 1 y 9.

UA111 ESPECIFICACIONES

Voltaje de funcionamiento

+5 VCC suministrados por un receptor U4 Shure.

Alimentación

45 mA

Gama de temperatura

Funcionamiento: -7° a 49°C

Almacenamiento: -29° a 74°C

Dimensiones

63.5 mm (alt.) x 55.6 mm (an.) x 16.5 mm (prof.)

Peso neto

38 g

Accesorios suministrados

	No. de pieza
CD ROM	95-9005

Certificaciones

Autorizado según la cláusula de Declaración de homologación de la parte 15 de las normas de la FCC como dispositivo digital de categoría B.

Este aparato digital de categoría B cumple la norma canadiense ICES-003.

Cumple la directiva europea 89/336/EEC en materia de EMC, califica para llevar las marcas CE. Cumple los requisitos en materia de EMC establecidos para dispositivos auxiliares según la norma EN 301 489, partes 1 y 9.

Información para el usuario

Las modificaciones o los cambios efectuados sin la aprobación expresa de Shure Incorporated podrían anular la autorización concedida para usar este equipo.

Este equipo genera, emplea y puede emitir energía de radiofrecuencia y, si no se lo instala y utiliza de acuerdo con las instrucciones, es posible que cause interferencias dañinas a las comunicaciones radiales. Sin embargo, no se garantiza que no se producirán interferencias en alguna instalación en particular. Si se determina que el presente equipo ocasiona interferencias dañinas a la recepción de señales de radio o televisión, lo que puede verificarse al encender y apagar el equipo, se recomienda corregir la interferencia tomando una o más de las siguientes medidas:

- Cambie la orientación o la posición de la antena del receptor.
- Aumente la distancia entre el equipo y el receptor.
- Conecte el equipo a un tomacorriente de un circuito diferente al cual se ha conectado el receptor.
- Consulte al concesionario o a un técnico de radio/TV con experiencia para recibir ayuda.

En condiciones extremadamente anormales, los impulsos eléctricos transitorios presentes en la línea de alimentación pueden interrumpir las comunicaciones entre el módulo de interfaz UA888/UA111 y la computadora. La UA888/UA111 no se dañará; el funcionamiento normal se restablece.

NOTA: No utilice cables de más de 3,1 m de largo para conectar el módulo de interfase UA888 a un receptor U4.

SHURE®

*SHURE Incorporated Web Address: <http://www.shure.com>
5800 W. Touhy Avenue, Niles, IL 60714-4608, U.S.A.
Phone: 800-257-4873 Fax: 847-866-2279
In Europe, Phone: 49-7131-72140 Fax: 49-7131-721414
In Asia, Phone: 852-2893-4290 Fax: 852-2893-4055
Elsewhere, Phone: 847-866-2200 Fax: 847-866-2585*