

## UA888/UA111

**Système de gestion de réseau pour microphones sans fil UHF  
avec interface logicielle Shure Wireless Workbench™**

## DECLARATION OF CONFORMITY

We of

Shure Brothers Incorporated  
222 Hartrey Ave  
Evanston, IL 60202-3696, U.S.A.  
847-866-2200

declare under our sole responsibility that the following product

Model: **UA888**

Name: **Network Interfacing System**

was tested and found to comply with Part 15 of the FCC rules.

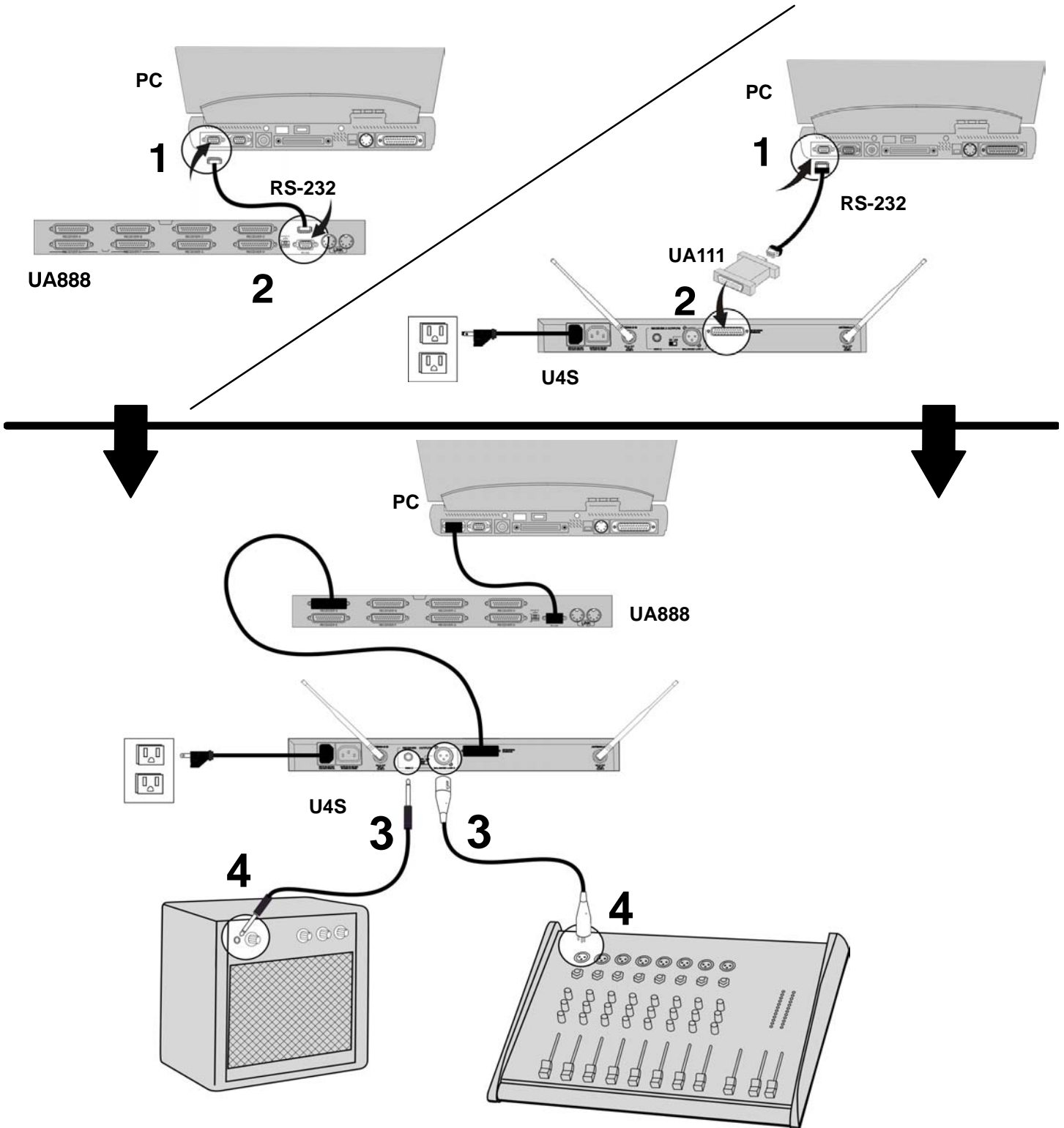
Operation is subject to the following two conditions: (1) this device may not cause harmful interference, and (2) this device must accept any interference received, including interference that may cause undesired operation.

Shure Brothers Inc., Manufacturer:

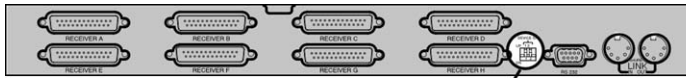
Signed:  Date: FEB. 11, 2003

Name, Title: Craig Kozokar, EMC Project Engineer, Corporate Quality, Shure Inc.

UA888/UA111 CONNECTIONS  
CONEXIONES UA888/UA111  
UA888/UA111-ANSCHLUSSE  
CONEXIONES DE LA UA888/UA111  
COLLEGAMENTI DEL UA888/UA111

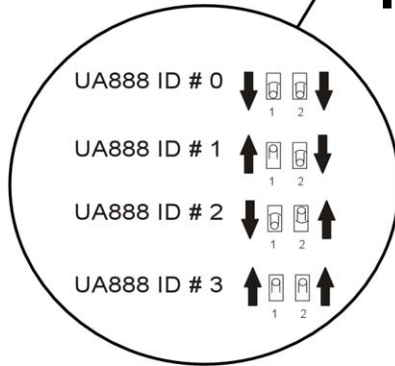


**LINKING MULTIPLE UA888 INTERFACE MODULES**  
**JUMELAGE DE PLUSIEURS MODULES D'INTERFACE UA888**  
**ZUSAMMENSCHALTUNG MEHRERER UA888-INTERFACEMODULE**  
**ENLACE DE VARIOS MODULOS DE INTERFASE UA888**  
**COLLEGAMENTO DI SVARIATI MODULI**

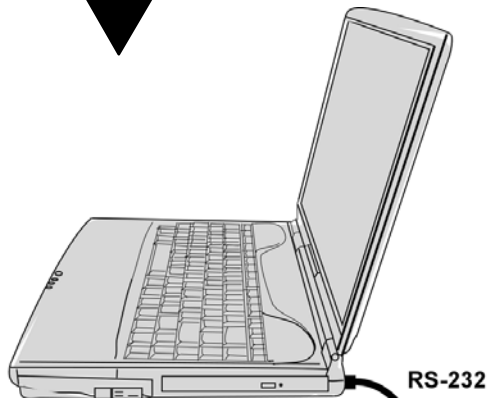


UA888

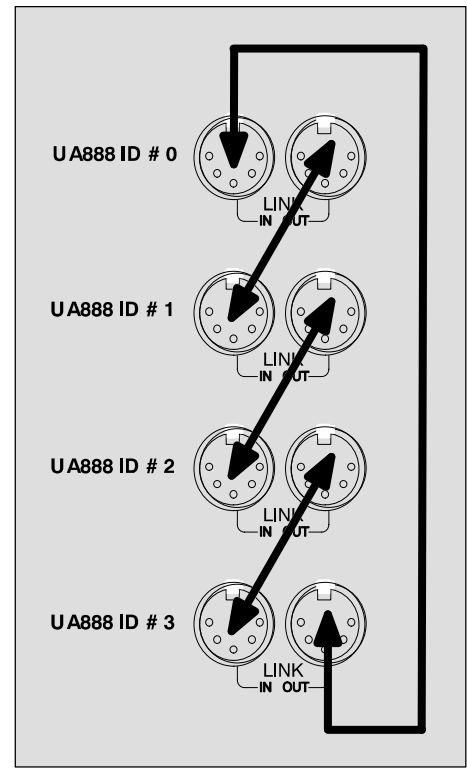
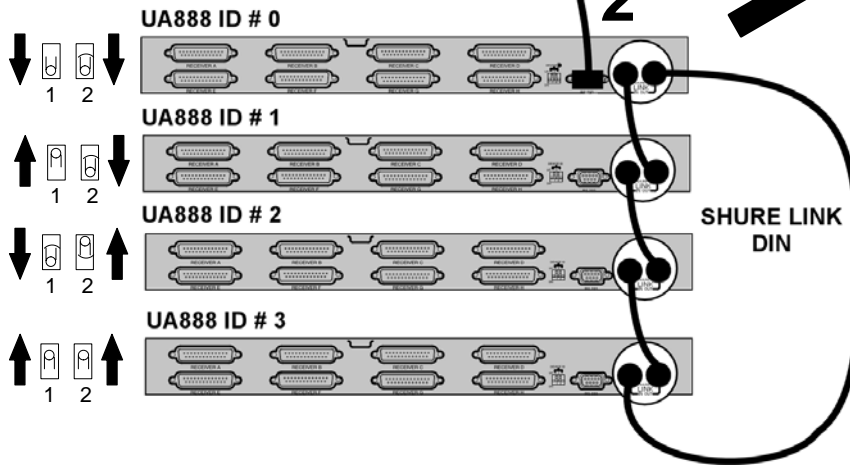
1



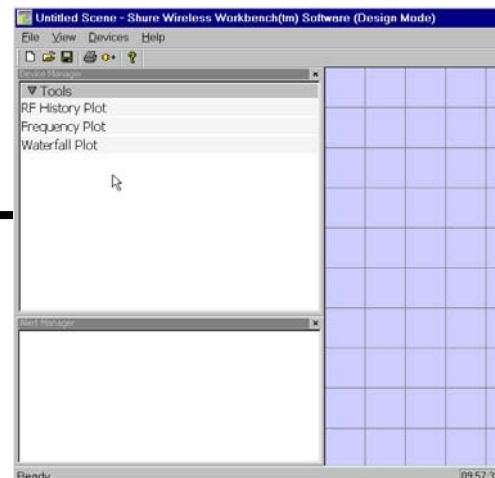
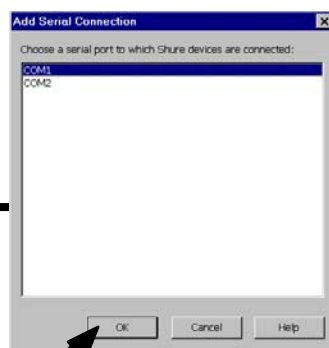
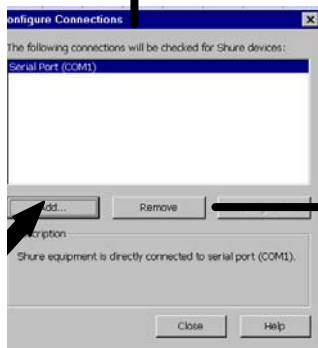
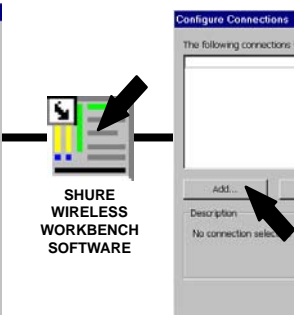
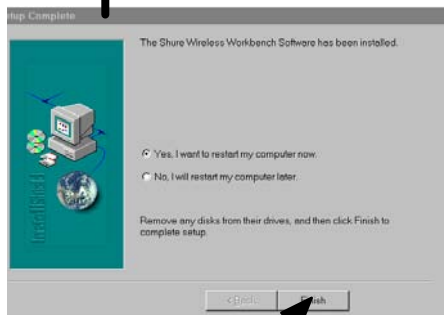
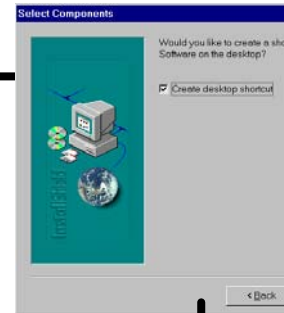
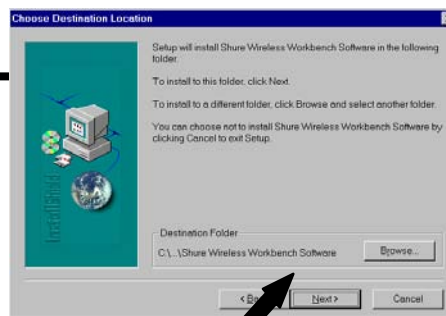
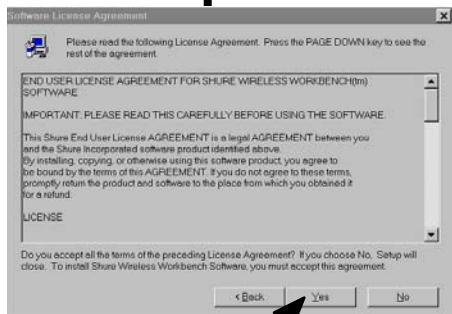
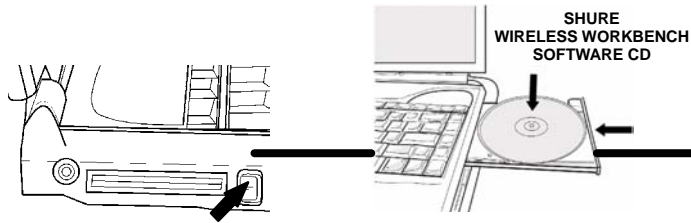
**IMPORTANT**  
**WICHTIG**  
**IMPORTANTE**



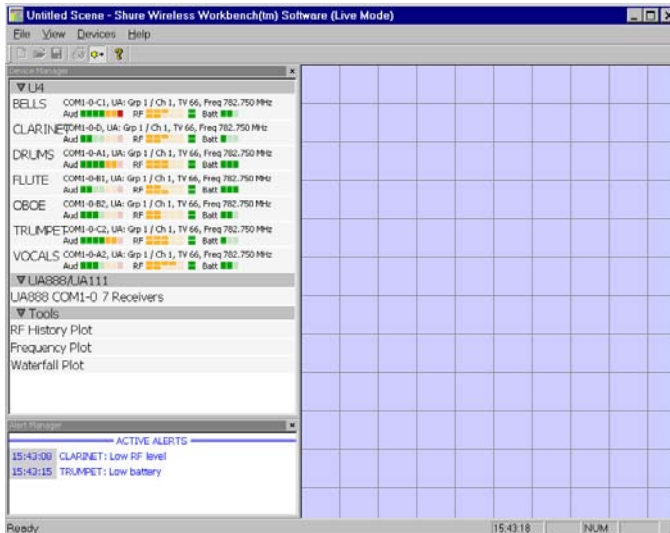
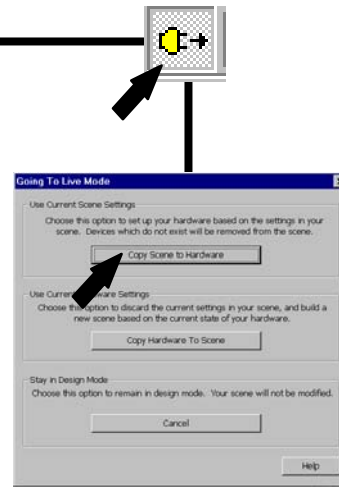
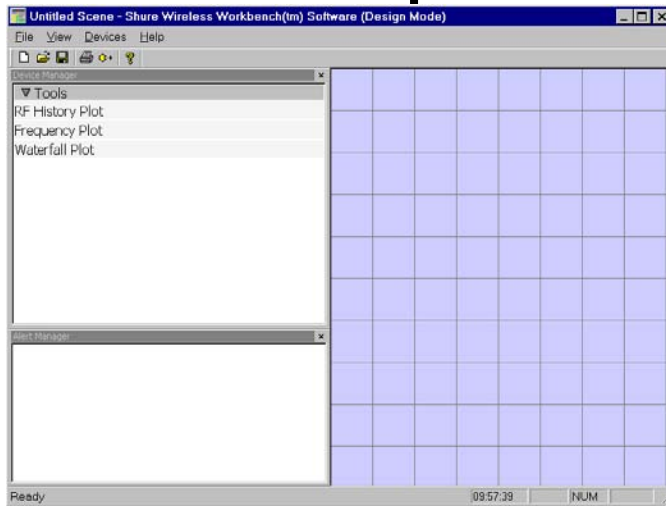
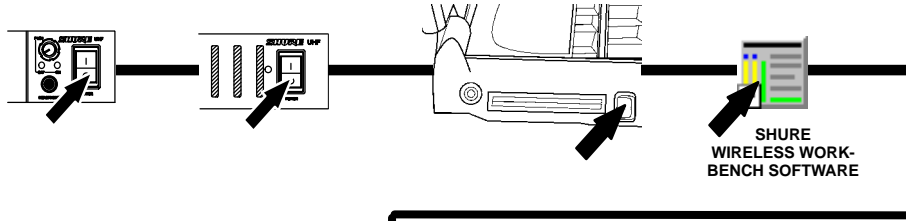
2



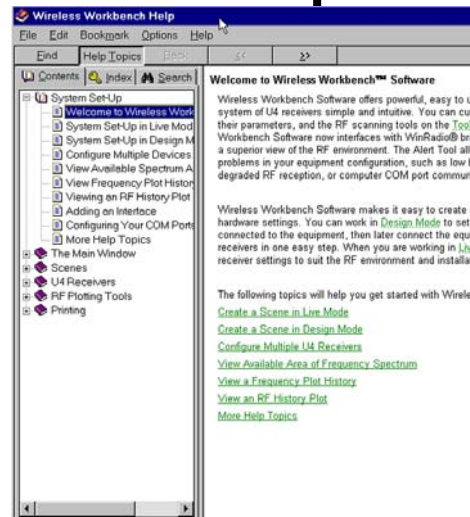
# SOFTWARE INSTALLATION INSTALLATION DU LOGICIEL INSTALLATION DER SOFTWARE INSTALACION DEL SOFTWARE INSTALLAZIONE DEL SOFTWARE



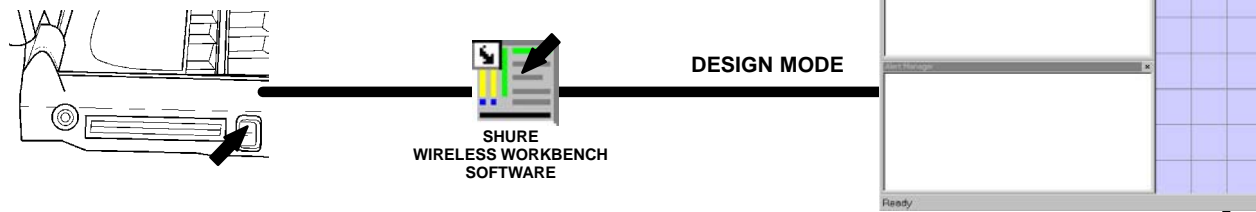
**LIVE MODE OPERATION**  
**OPERATION EN MODE DYNAMIQUE (LIVE)**  
**BEDIENUNG, LIVE-MODUS**  
**OPERACIÓN EN MODO EN VIVO (LIVE)**  
**OPERAZIONE IN MODALITO DI REGOLAZIONE TEMPO REALE (LIVE)**



**HELP**  
**ASSISTENZA**  
**HILFE**  
**ASISTENCIA**  
**ASISTENTE**



**DESIGN MODE OPERATION  
OPERATION EN MODE CREATION (DESIGN)  
BEDIENUNG, DESIGN-MODUS  
OPERACIÓN EN MODO DISEÑO  
OPERAZIONE IN MODALITÀ DI PROGETTAZIONE (DESIGN)**



P4800  
 ✓ Shure Wireless Workbench Software  
 Live Mode Ctrl+L  
 Configure Connections...  
 Add new UA888/UA111...  
 Configure Multiple U4 Receivers...  
 Sort U4 Receiver Summaries by...

**UA888/UA111 Properties**

General  
 Connection: Serial Port (COM1)  
 Type: UA888  
 Device ID: 0

Receiver Information

Receiver	Type	Frequency Band
Receiver A	None Single Dual	UA
Receiver B	None Single Dual	UA
Receiver C	None Single Dual	UA
Receiver D	None Single Dual	UA
Receiver E	None Single Dual	UA
Receiver F	None Single Dual	UA
Receiver G	None Single Dual	UA
Receiver H	None Single Dual	UA

OK Cancel Apply Help

Untitled Scene - Shure Wireless Workbench(tm) Software (Design Mode)

Tools  
 RF History Plot  
 Frequency Plot  
 Waterfall Plot

Device Manager

Device	COM	U4	Grp	Ch	TV	Freq	RF	Bat
O-A1	COM1-0-A1	UA	Grp 1	Ch 1	TV 66	Freq 782.750 MHz	RF	Bat
O-A2	COM1-0-A2	UA	Grp 1	Ch 1	TV 66	Freq 782.750 MHz	RF	Bat
O-B1	COM1-0-B1	UA	Grp 1	Ch 1	TV 66	Freq 782.750 MHz	RF	Bat
O-B2	COM1-0-B2	UA	Grp 1	Ch 1	TV 66	Freq 782.750 MHz	RF	Bat
O-C1	COM1-0-C1	UA	Grp 1	Ch 1	TV 66	Freq 782.750 MHz	RF	Bat
O-C2	COM1-0-C2	UA	Grp 1	Ch 1	TV 66	Freq 782.750 MHz	RF	Bat
O-D	COM1-0-D	UA	Grp 1	Ch 1	TV 66	Freq 782.750 MHz	RF	Bat

UA888/UA111  
 UA888 COM1-0 7 Receivers

Tools  
 RF History Plot  
 Frequency Plot  
 Waterfall Plot

Untitled Scene - Shure Wireless Workbench(tm) Software (Design Mode)

Tools  
 RF History Plot  
 Frequency Plot  
 Waterfall Plot

Device Manager

Ready 09:57:39 NUM

**Going To Live Mode**

Use Current Scene Settings  
 Choose this option to set up your hardware based on the settings in your scene. Devices which do not exist will be removed from the scene.  
 Copy Scene to Hardware

Use Current Hardware Settings  
 Choose this option to discard the current settings in your scene, and build a new scene based on the current state of your hardware.  
 Copy Hardware To Scene

Stay in Design Mode  
 Choose this option to remain in design mode. Your scene will not be modified.  
 Cancel

Help

Untitled Scene - Shure Wireless Workbench(tm) Software (Live Mode)

Tools  
 RF History Plot  
 Frequency Plot  
 Waterfall Plot

Device Manager

ACTIVE ALERTS

15:43:00 CLARINET: Low RF level  
 15:43:15 TRUMPET: Low Battery

Ready 15:43:18 NUM

**Wireless Workbench Help**

Welcome to Wireless Workbench™ Software

Wireless Workbench Software offers a powerful system of U4 receivers simple and intuitive: their parameters, and the RF scanning tools Workbench Software new interfaces with Wi a superior view of the RF environment. The A problems in your equipment configuration, a degraded RF reception, or computer COM p

Wireless Workbench Software makes it easy hardware settings. You can work in Design I connected to the equipment, then later com receivers in one easy step. When you are w receiver settings to suit the RF environment

The following topics will help you get started

- Create a Scene in Live Mode
- Create a Scene in Design Mode
- Configure Multiple U4 Receivers
- View Available Area of Frequency Spectrum
- View a Frequency Plot History
- View an RF History Plot
- More Help Topics

# DESCRIPTION DU SYSTÈME

Le système UA888/UA111 permet de contrôler et de commander avec un ordinateur jusqu'à 64 récepteurs sans fil UHF Shure. Il a été conçu, entre autres, pour les sonorisations fixes de théâtres, de grands lieux de culte, de systèmes de sonorisation en tournée et de locations de matériel audiovisuel.

## Éléments du système

- Un module d'interface UA888 ou UA111
- Un logiciel Shure Wireless Workbench™
- Câbles de connexion
- Un PC compatible IBM (non inclus)
- Récepteurs UHF diversifiés Shure U4S ou U4D. (Les récepteurs Shure U4 sont fournis séparément.)

## Fonctionnalités du système

- Contrôle et commande\* jusqu'à 32 récepteurs maximum (64 canaux au plus lorsque des récepteurs doubles U4D sont utilisés)
- Fonction de contrôle du niveau RF
- Fonction de contrôle de signal diversifié
- Contrôle du niveau audio
- Fonction de contrôle de pile de transmetteur
- Contrôle et commande de nom et de description
- Fonctions de contrôle et de commande de fréquence
- Fonctions de contrôle et de commande d'accord silencieux
- Fonction de verrouillage/déverrouillage de récepteur
- Une fonction de scanner de fréquence capable d'identifier l'activité locale RF
- Interface serie RS-232
- Interface Shure Link™ à tous les dispositifs DSP de Shure (UA888)
- Capacité de création et de stockage de scènes

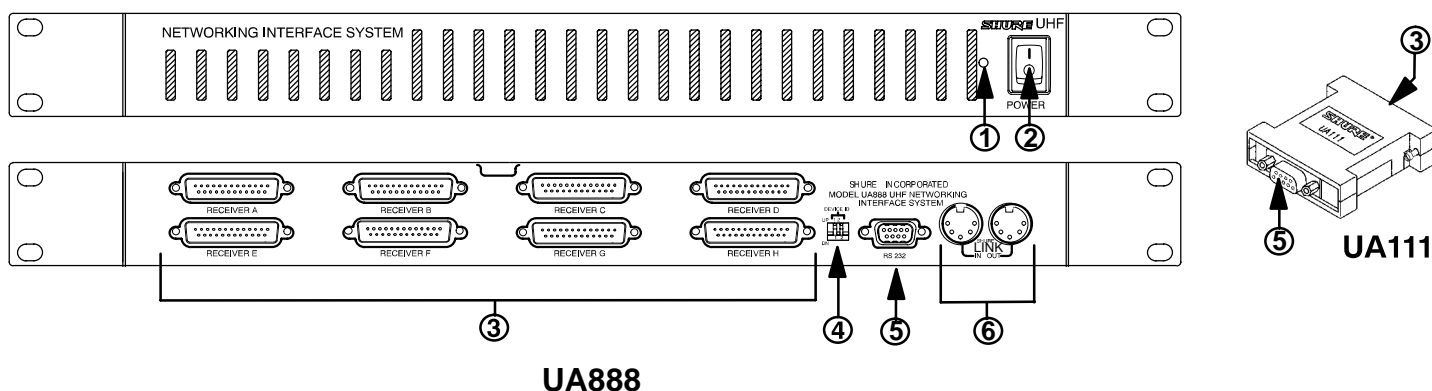
\*REMARQUE : La fonctionnalité « **Monitor** » (Contrôle) permet de visualiser en temps réel, sur le moniteur, les divers paramètres du système sans fil et d'observer les performances RF et audio. La fonctionnalité « **Control** » (Contrôle) permet de modifier les paramètres de récepteur depuis l'ordinateur.

**Notification de marques :** Shure® est une marque déposée de Shure Incorporated. Shure Link™ et Shure Wireless Workbench sont marques de Shure Incorporated. IBM® est une marque déposée d'International Business Machines Corporation. Microsoft® est une marque déposée de Microsoft Corporation.

## Matériel nécessaire

- 300 MHz PC compatible IBM
- 32 Mo de RAM
- 20 Mo d'espace disque dur
- Windows 98 ou ultérieure (Windows 2000 et Windows XP)
- RS-232 libre
- Un câble RS-232

## Connecteurs et commandes du module d'interface



1. **DEL de mise sous tension.** Cette DEL verte s'allume lorsque le module d'interface UA888 est mis sous tension.
2. **Interrupteur HORS/SOUS TENSION.** Allume et éteint le module d'interface UA888.
3. **Connecteurs a 25 broches.** Permettent de connecter jusqu'à huit récepteurs UHF Shure U4S (simples) ou U4D (doubles).
4. **Shure Link d'identification de périphérique.** Ces commutateurs servent à définir les numéros d'identification des périphériques Link. Lorsque plusieurs modules d'interface UA888 sont jumelés, chacun reçoit un numéro d'identification de périphérique (0, 1, 2 ou 3). Le numéro d'identification de chaque module d'interface UA888 est prédéfini en usine à 0 (soit les deux commutateurs vers le bas).
5. **Port RS-232 à 9 broches.** Permet de connecter le module d'interface UA888/UA111 à un ordinateur compatible IBM.
6. **Interface Shure Link.** Permet de jumeler jusqu'à quatre modules d'interface UA888.



# DÉPANNAGE

Message d'erreur	Explication/Solution
No Hardware Detected. (Le périphérique n'est pas connecté.)	<ul style="list-style-type: none"> <li>• S'assurer que le système UA888 est allumé.</li> <li>• S'assurer que le récepteur U4 est allumé.</li> <li>• S'assurer que tous les câbles sont correctement connectés.</li> <li>• Vérifier que les câbles ne sont pas endommagés et qu'ils assurent une communication continue.</li> <li>• Vérifier que le port COM est sélectionné dans le programme.</li> </ul>
Failed to program. (Impossible d'ouvrir le programme.)	<ul style="list-style-type: none"> <li>• S'assurer que le système UA888 est allumé.</li> <li>• S'assurer que le récepteur U4 est allumé.</li> </ul>
Failed to open COM Port. (Impossible d'ouvrir le port COM.)	<ul style="list-style-type: none"> <li>• Paramètres incorrects de port COM dans le programme.</li> <li>• Choisir l'option [Devices&gt;Configure Connections]; sélectionner [COM Port] puis cliquer sur les paramètres corrects.</li> <li>• Vérifier que les câbles ne sont pas endommagés et qu'ils assurent une communication continue.</li> </ul>

## CARACTÉRISTIQUES UA888

### Tension de service

+5 v.c.c. fournis par récepteur U4 Shure.

### Intensité de fonctionnement

45 milliampères

### Plage de températures

Fonctionnement : -7 à 49 °C

Entreposage : -29 à 74 °C

### Dimensions

44 mm H x 482 mm L x 295 mm P

### Poids net

930 g

### Accessoires fournis

	<u>No de pièce</u>
Câble DB 25 .....	95A8745
Câble Shure Link DIN a 5 broches .....	95A8676
CD ROM .....	95-9005

### Homologation

Vérifie FCC, suivant la section 15, en tant qu'appareil numérique de classe B.

Cet appareil numérique de classe B est conforme à l'ICES-003 (Canada).

Conforme à la directive CEM européenne 89/336/CEE, autorisé à porter la marque CE. Conforme aux exigences CEM en tant qu'accessoire selon EN 301 489, parties 1 et 9.

## CARACTÉRISTIQUES UA111

### Tension de service

+5 v.c.c. fournis par récepteur U4 Shure.

### Intensité de fonctionnement

45 milliampères

### Plage de températures

Fonctionnement : -7 à 49 °C

Entreposage : -29 à 74 °C

### Dimensions

63.55 mm H x 55.6 mm L x 16.5 mm P

### Poids net

38 g

### Accessoires fournis

	<u>No de pièce</u>
CD ROM .....	95-9005

### Homologation

Autorisé aux termes de la clause de Déclaration de conformité de la FCC section 15 comme appareil numérique de classe B.

Cet appareil numérique de classe B est conforme à l'ICES-003 (Canada).

Conforme à la directive CEM européenne 89/336/CEE, autorisé à porter la marque CE. Conforme aux exigences CEM en tant qu'accessoire selon EN 301 489, parties 1 et 9.

## Informations pour l'utilisateur

Tout changement ou modification n'ayant pas fait l'objet d'une autorisation expresse de Shure Incorporated peut entraîner la nullité du droit d'utilisation de cet équipement.

Cet équipement produit, utilise et peut émettre de l'énergie de radiofréquence et, s'il n'est pas installé et utilisé conformément aux présentes instructions, peut causer des interférences nuisibles aux communications radio. Il n'existe toutefois aucune garantie que de telles interférences ne se produiront pas dans une installation particulière. Si cet équipement produit des interférences nuisibles à la réception d'émissions de radio ou de télévision, ce qui peut être établi en mettant l'appareil sous, puis hors tension, essayer de corriger le problème en prenant l'une des mesures suivantes :

- Réorienter ou déplacer l'antenne réceptrice.
- Éloigner le matériel du récepteur.
- Brancher l'appareil sur un circuit différent de celui du récepteur.
- Consulter le distributeur ou un technicien radio et télévision expérimenté.

Dans certaines conditions extrêmement anormales, il est possible que des transitoires électriques de la ligne de transport interrompent la communication entre le module d'interface UA888/UA111 et l'ordinateur. Le système UA888/UA111 n'en sera pas endommagé, et le fonctionnement normal reprendra.

**REMARQUE** : Ne pas employer de câbles plus longs que 3,1 m pour connecter le module d'interface UA888 à un récepteur U4.

**SHURE®**

*SHURE Incorporated Web Address: <http://www.shure.com>  
5800 W. Touhy Avenue, Niles, IL 60714-4608, U.S.A.  
Phone: 800-257-4873 Fax: 847-866-2279  
In Europe, Phone: 49-7131-72140 Fax: 49-7131-721414  
In Asia, Phone: 852-2893-4290 Fax: 852-2893-4055  
Elsewhere, Phone: 847-866-2200 Fax: 847-866-2585*